



AAA-  
10/2008

iShares

U.S. Select Dividend 30 (DE)

### Produktprofil

Name des Fonds	iShares Dow Jones U.S. Select Dividend (DE)
ISIN	DE000A0D8Q49
Anlageuniversum	Aktien USA
Benchmark	Dow Jones U.S. Select Dividend SM
Anlagewährung	USD
Erträge	Ausschüttung
Auflegungsdatum	28.09.2005
Fondsvolumen	EUR 67 per 30.09.2008
Management Fee	0.3 % p.a.
TER	0.32 % p.a.
Fondsmanager	Team Fondsmanagement
Gesellschaft	Barclays Global Investors (Deutschland) AG
Internet	<a href="http://www.ishares.de">www.ishares.de</a>

### Anlegerprofil

Anlagehorizont	mittel- bis langfristig
Risikoklasse	mittel bis hoch
Renditeerwartung	Rendite des Marktes
Verlusttoleranz	Verluste möglich

## TELOS-Kommentar

Der *iShares U.S. Select Dividend 30 (DE)* ist ein passiv gemanagter Aktienfonds, der den Preisindex Dow Jones STOXX<sup>SM</sup> Select Dividend 30 so genau wie möglich nachbildet. Der Fonds profitiert dabei stark von der Ausgestaltung als Exchange Traded Fund (ETF). Der zugrunde liegende Index setzt sich aus solchen Werten des Dow Jones STOXX<sup>SM</sup> 600 zusammen, die eine hohe und nachhaltige Dividendenrendite aufweisen. Die Übernahme von INDEXCHANGE durch Barclays Global Investors im Februar 2007 hat nicht zu Veränderungen im Fondsmanagementprozess geführt. Die heutige Barclays Global Investors (Deutschland) AG ist Spezialist und europäischer Marktführer auf dem Gebiet der börenotierten Indexfonds und war Deutschlands erster Anbieter von ETFs. Zielgruppe des Fonds sind institutionelle Investoren mit einem längerfristigen Investmenthorizont.

Der Fondsmanagementprozess ist transparent, kostengünstig und stark automatisiert. Aufgrund des passiven Fondsmanagementansatzes werden keine aktiven Investitionsentscheidungen getroffen, sondern lediglich Portfolioanpassungen in Reaktion auf Veränderungen des zugrunde liegenden Indexes durchgeführt. Die laufende Überwachung der Fondszusammensetzung und des Deckungsgrads im Vergleich zur originären Indexzusammensetzung wird durch die tägliche Datenlieferung des Indexanbieters unterstützt. Diese Daten, die jeweils nach Handelsschluss ausgetauscht werden, bilden auch die Grundlage für die Creation und Redemption am nächsten Tag.

Der Kauf oder Verkauf von Fondsanteilen erfolgt an der Börse oder außerbörslich bei Banken (OTC). Hier werden laufend Preise durch „Designated Sponsors“ gestellt, so dass ein Handel des Fonds wie bei Aktien über den gesamten Börsentag möglich ist. Der faire Wert des Fonds wird alle 15 Sekunden marked-to-market ermittelt und veröffentlicht.

Der Investor zahlt für den Fonds eine All-in-Fee, die zusammen mit den zusätzlichen Kosten (z.B. Depotgebühren) des Fonds in einer im Vergleich zu aktiv gemanagten Produkten niedrigen TER von 0.32% resultiert. Im Fonds vereinnahmte Dividenden werden zunächst zur Begleichung der laufenden Kosten verwendet, was der Genauigkeit der Indexnachbildung zugute kommt. Nicht zur Kostendeckung benötigte Dividenden erträge werden regelmäßig an die Investoren ausgeschüttet. Der Fonds erzielte durch Einsatz von Wertpapierleihe und Dividendenoptimierung eine Outperformance gegenüber der Benchmark.

Im Oktober 2008 hat *Alexander Mertz* die Leitung des gesamten Portfolio Managements übernommen. *Alexander Mertz* verfügt über mehrere Jahre Expertise im Portfolio Management. Das gesamte Fondsmanagement-Team verfügt über Erfahrung im Bereich börsengehandelter Indexfonds, wobei mehr als die Hälfte des Fondsmanagement-Teams erst seit November 2007 bei Barclays Global Investors (Deutschland) tätig ist. Der *iShares U.S. Select Dividend 30 (DE)* erhält die Bewertung **AAA-**.



AAA-  
10/2008

iShares

U.S. Select Dividend 30 (DE)

## Investmentprozess

Der *iShares U.S. Select Dividend 30 (DE)* wird durch von der Barclays Global Investors (Deutschland) AG, ehemals INDEXCHANGE, in München verwaltet. INDEXCHANGE gehörte zur HypoVereinsbank AG und wurde von dieser im Februar 2007 an Barclays Global Investors verkauft. Das Unternehmen ist Marktführer im Bereich börsengehandelter Indexfonds (ETFs) in Europa. Insgesamt sind 19 Mitarbeiter aus den Bereichen Fondsmanagement, Fondsservice und Investmentcontrolling sowie ein zuständiger Vorstand in den Fondsmanagementprozess involviert. Die Verantwortung für den Fonds liegt beim Leiter Fondsmanagement, *Alexander Mertz*.

Ziel des passiven Investmentansatzes ist es, dem Investor eine kostengünstige und transparente Anlagemöglichkeit in europäische Aktien mit einer hohen, nachhaltigen Dividendenrendite zu bieten. Zu diesem Zweck soll der Fonds den zugrunde liegenden Preisindex, den Dow Jones STOXXSM Select Dividend, möglichst exakt mit Originalaktien nachbilden. Dabei muss ein Duplizierungsgrad von mindestens 95% erreicht werden. Anpassungen in der Fondszusammensetzung werden nur dann vorgenommen, wenn sich die Zusammensetzung oder Gewichtung des zugrunde liegenden Indexes aufgrund von Kapitalmaßnahmen oder Index Rebalancings ändert. Dies wird jedes Jahr im März überprüft und angepasst. Die Gewich-

tung der einzelnen Titel basiert auf der Nettodividendenrendite. Dabei verbleiben Titel im Index, solange sie unter den ersten 60 der nach diesem Kriterium gerankten Aktien liegen. Das Fondsmangement erhält tägliche Datenlieferungen des Indexanbieters über die aktuelle Zusammensetzung des Indexes. Diese dienen als Berechnungsgrundlage für alle Geschäfte am darauffolgenden Tag.

Investoren können Fondsanteile über die Börse zu aktuellen Kursen handeln. Der Erwerb und Verkauf des börsengehandelten Indexfonds findet über sogenannte „Designated Sponsors“ an der Börse oder

OTC statt. Hierbei werden zunächst Fondsanteile bei der Barclays Global Investors (Deutschland) AG gegen eine Barzahlung erworben. Im Gegenzug kauft die Investmentgesellschaft die jeweiligen Aktien vom Designated Sponsor, ohne dass dabei Transaktionskosten anfallen. Die Creation oder Redemption von Fondsanteilen erfolgt zu Schlusskursen, wodurch Abweichungsrisiken vermieden werden. Der gesamte Ablauf ist weitestgehend automatisiert.

Die Dividendenzahlungen werden im Laufe des Geschäftsjahres im Fonds angesammelt. Nicht zur Kostendeckung benötigte Dividenden werden an die Investoren ausgeschüttet. Zusatzerträge (z.B. aus Wertpapier-Leihe) fließen dem Fondsvermögen zu.

## Qualitätsmanagement

Die Performance des Fonds wird täglich mit dem zugrunde liegenden Index verglichen. Die Einhaltung der gesetzlichen Restriktionen wird täglich durch das Invest-

mentcontrolling geprüft. Die Überprüfung erfolgt vollständig automatisiert. Weiterhin wird der Duplizierungsgrad fortlaufend überwacht.

## Team

Das Team setzt sich aus fünf Portfolio Managern und zwei Associate Portfolio Managern zusammen und wird von *Alexander Mertz* geleitet. Das Team ist sowohl hinsichtlich der Altersstruktur als auch der Erfahrung sehr homogen. Die Mitarbeiter verfügen größtenteils über akademische Abschlüsse und eine Zusatzqualifikation wie CFA

oder Bankfachwirt.

Im Unternehmen ist ein Zielvereinbarungs- und Beurteilungssystem eingeführt. Bonuszahlungen orientieren sich dabei am Geschäftserfolg und an der individuellen Leistung der Mitarbeiter.



AAA-  
10/2008

iShares

U.S. Select Dividend 30 (DE)

## Investmentcharakteristik

Wichtige externe Einflussfaktoren	Wichtige Steuerungsgrößen

## Produktgeschichte

### Monatliche Returns

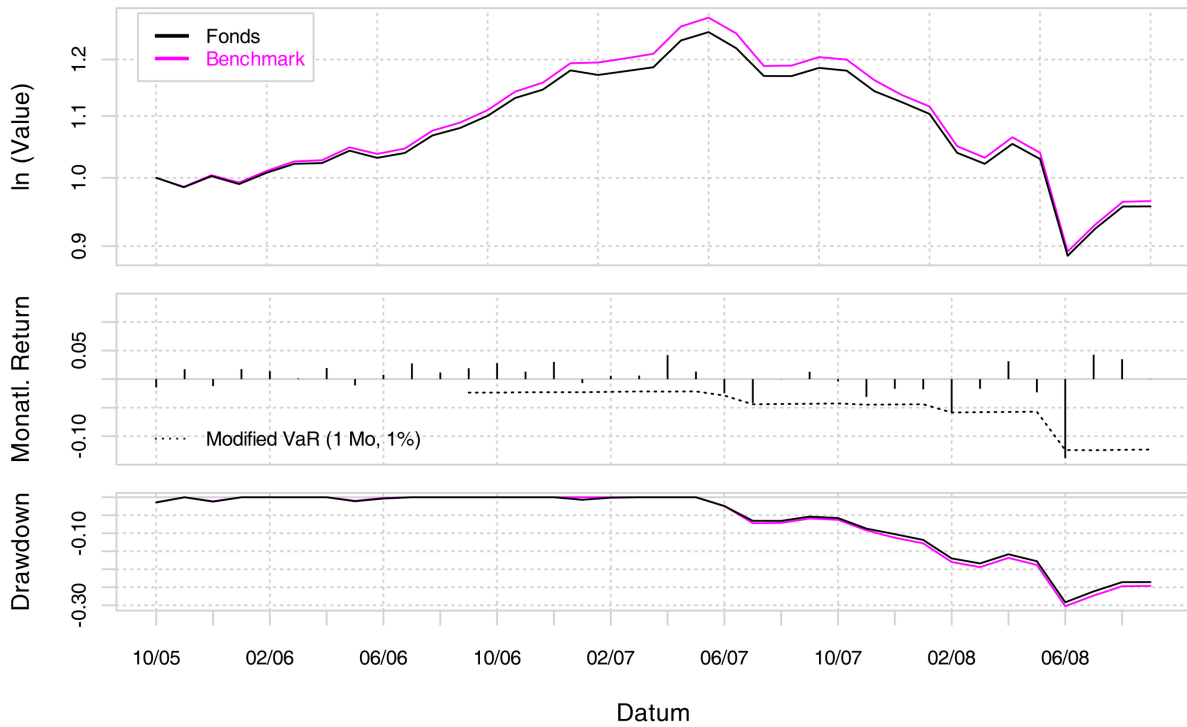
	2005	2006	2007	2008
Jan	-	1.8	-0.7	-1.8
Feb	-	1.4	0.6	-5.8
Mrz	-	0.1	0.6	-1.7
Apr	-	1.9	4.2	3.1
Mai	-	-1.1	1.3	-2.3
Jun	-	0.8	-2.5	-13.9
Jul	-	2.7	-4.2	4.3
Aug	-	1.2	0.0	3.5
Sep	-	1.9	1.3	0.0
Okt	-1.4	2.8	-0.4	-
Nov	1.7	1.3	-3.1	-
Dez	-1.2	3.0	-1.7	-
Fonds	-1.0	19.2	-4.8	-14.8
Benchmark	-0.7	20.2	-4.8	-15.1

Statistik per Ende Sep 08	1 Jahr	2 Jahre	3 Jahre	5 Jahre	7 Jahre	10 Jahre
Performance (annualisiert)	-19.23%	-6.74%	-1.46%	-	-	-
Volatilität (annualisiert)	16.76%	13.48%	11.47%	-	-	-
Sharpe-Ratio	-1.39	-0.80	-0.48	-	-	-
bestes Monatsergebnis	4.27%	4.27%	4.27%	-	-	-
schlechtestes Monatsergebnis	-13.86%	-13.86%	-13.86%	-	-	-
Median der Monatsergebnisse	-1.68%	0.00%	0.60%	-	-	-
bestes 12-Monatsergebnis		7.67%	21.40%	-	-	-
schlechtestes 12-Monatsergebnis		-27.39%	-27.39%	-	-	-
Median der 12-Monatsergebnisse		-13.83%	7.67%	-	-	-
längste Verlustphase	12 M	16 M	16 M	-	-	-
maximale Verlusthöhe	-25.15%	-29.17%	-29.17%	-	-	-

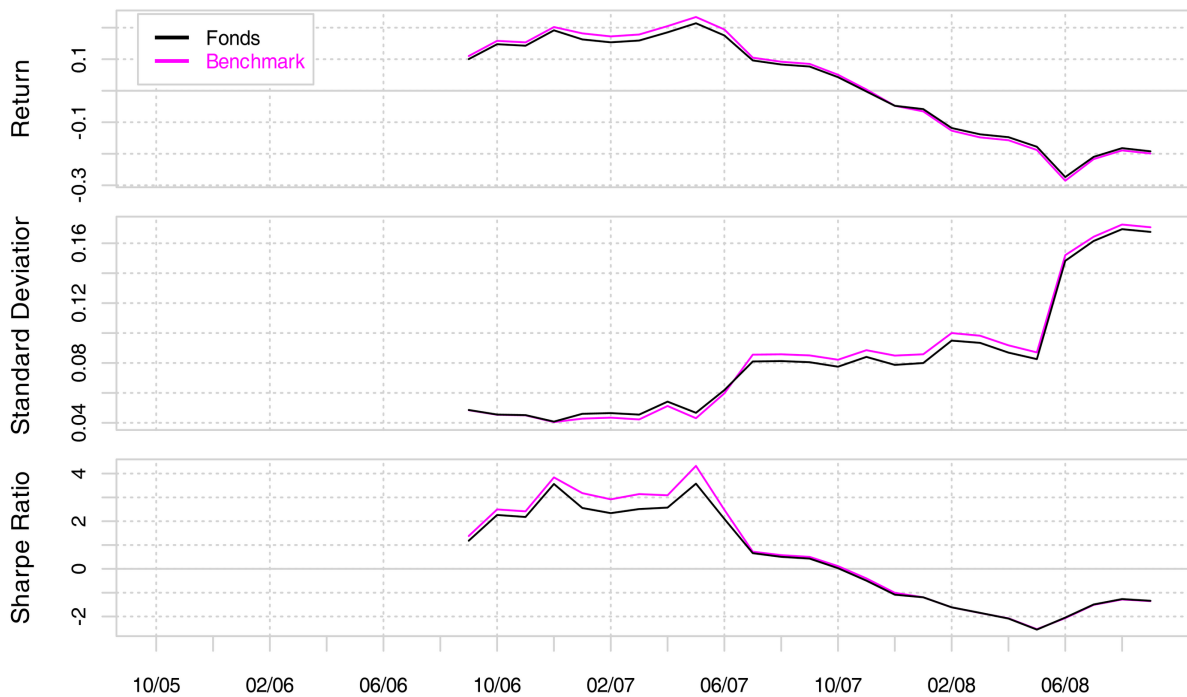
### Fonds vs. Benchmark (letzte 36 Monate)

Jensen alpha	-0.00
Beta	0.97
R <sup>2</sup>	1.00
Alpha (annualisiert)	-0.00
Korrelation	1.00
Tracking Error	0.01
Active Premium	-0.00
Information Ratio	-0.34
Treynor Ratio	-0.05

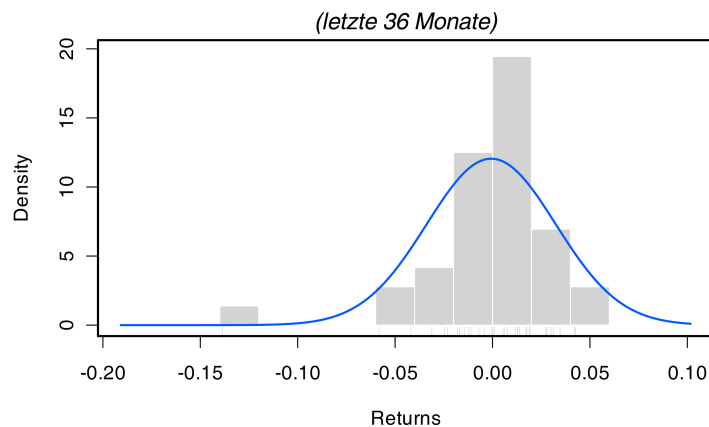
*Performance*



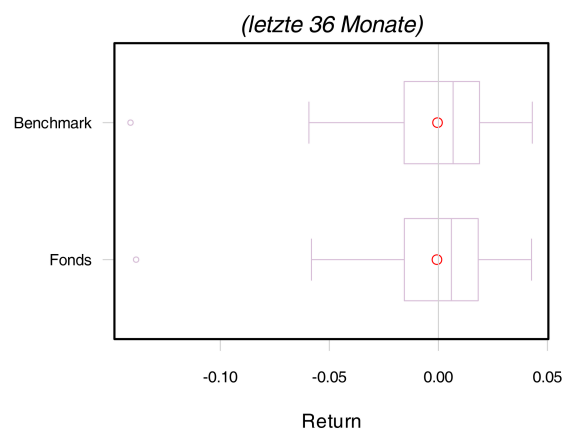
*Rollierende 12-Monats-Performance (annualisiert)*



Histogramm der monatlichen Returns



Boxplot der monatlichen Returns



## Erläuterungen

### TELOS-Ratingskala

AAA	Der Fonds erfüllt höchste Qualitätsstandards
AA	Der Fonds erfüllt sehr hohe Qualitätsstandards
A	Der Fonds erfüllt hohe Qualitätsstandards
N	Der Fonds erfüllt derzeit nicht die TELOS-Qualitätsstandards
+ / -	differenzieren nochmals innerhalb der Ratingstufe

Das **Produktprofil** beinhaltet allgemeine Informationen zum Fonds, zur Gesellschaft sowie zum verantwortlichen Fondsmanager.

Das **Anlegerprofil** ermöglicht dem Investor einen schnellen Abgleich seiner Erwartungen mit der „offiziellen“ Einstufung des Produkts seitens der anbietenden Gesellschaft.

Der **TELOS-Kommentar** fasst die wesentlichen Erkenntnisse des Ratings zusammen und bildet damit eine wichtige Ergänzung zur Ratingnote. Die weiteren Abschnitte beinhalten deskriptive Informationen zum Invest-

mentprozess, dem Qualitätsmanagement und dem verantwortlichen Team.

Die **Investmentcharakteristik** nennt die aus Sicht des Fondsmanagements wichtigsten externen Faktoren, welche die Wertentwicklung des Fonds beeinflussen, sowie die zentralen Größen für dessen Steuerung.

Die **Produktgeschichte** stellt die Entwicklung des Fonds im Vergleich zum Geldmarkt und gegebenenfalls zur Benchmark unter Performance- und Risikogesichtspunkten graphisch und tabellarisch dar, basierend jeweils auf den Werten zum Monatsende. Fonds- und Benchmarkda-



AAA-  
10/2008

iShares

U.S. Select Dividend 30 (DE)

ten werden von der Fondsgesellschaft bereitgestellt.

Die Performance des Fonds wird auf Basis reinvestierter Preise berechnet: Ausschüttungen werden also rechnerisch umgehend in neue Fondsanteile investiert. Dadurch ist die Wertentwicklung ausschüttender und thesaurierender Fonds untereinander vergleichbar. Die Vorgehensweise entspricht der „BVI-Methode“. Orientiert sich das Fondsmanagement an einer *Benchmark*, so wird deren Entwicklung abgebildet, andernfalls wird in Abstimmung mit der Gesellschaft indikativ ein geeigneter Vergleichsindex herangezogen.

Das Sharpe-Ratio gibt Aufschluss über die „Mehrrendite“ des Fonds gegenüber einer risikolosen Geldanlage – hier repräsentiert durch den Geldmarkt – im Verhältnis zum eingegangenen Gesamtrisiko. Die hierbei verwendete Volatilität ist die annualisierte Standardabweichung der Monatsrenditen. Als Geldmarkttrendite wird 4% p.a. angesetzt.

Der Median der Monatsergebnisse ist dadurch gekennzeichnet, dass jeweils die Hälfte aller im betrachteten Zeitraum aufgetretenen Monatsrenditen mindestens bzw. höchstens so groß wie dieser Wert ist. Infolgedessen ist diese Kennzahl unempfindlicher gegenüber „Ergebnisausreißern“ als etwa der Mittelwert. In analoger Weise ist der Median der 12-Monatsergebnisse zu interpretieren. Die längste Verlustphase ist die Anzahl an Monaten, die der Fonds benötigte, um nach Verlusten den höchsten im betrachteten Zeitraum schon erreichten Stand wieder zu erreichen oder zu überschreiten; falls dies nicht gelang, ist das Periodenende maßgeblich. Entsprechend ist die *maximale Verlusthöhe* der größte Verlust, den der Fonds im betrachteten Zeitraum – ausgehend vom höchsten in dieser Periode schon erreichten Wert – erlitten hat.

Das Jensen Alpha misst die Beta-adjustierte (siehe Beta) Outperformance des Fonds gegenüber der Benchmark und wird mittels monatlicher Renditen berechnet. Ein positiver Wert ist ein möglicher Hinweis auf die Erzeugung von Mehrwert durch das Fondsmanagement.

Beta ist ein Maß für das Marktrisiko des Fonds. Das Beta ist normalerweise größer (kleiner) als eins, wenn der Fonds volatiler (weniger volatil) als die Benchmark ist.

R<sup>2</sup> ist das Quadrat der Korrelation (siehe Korrelation). Es ist ein Qualitätsmaß dafür, wie gut sich die Fonds Erträge als lineare Funktion der Markterträge beschreiben lassen. Der Wert liegt zwischen 0 (schlecht) und 1 (gut).

Die Korrelation ist ein Maß dafür, wie sich der Fonds und der Markt im Verhältnis zueinander bewegen. Die Korrelation liegt zwischen -1 und +1. Die extremen Werte, d.h. -1/+1 deuten darauf hin, dass sich der Fonds und der Markt immer im Gleichschritt bewegen, -1 in entgegengesetzte Richtungen, +1 in die gleiche Richtung. 0 bedeutet, es gibt keine eindeutige Beziehung.

Der Tracking Error ist die Standardabweichung der Differenzen zwischen Fonds und Benchmark-Rendite. Je niedriger der Tracking Error ist, desto genauer folgt das Portfolio dem Index.

Das Active Premium (oder *Excess Return*) misst die Out-/Underperformance eines Fonds im Vergleich zu seiner Benchmark.

Das Information Ratio ist das Active Premium geteilt durch den Tracking Error. Je höher das Information-Ratio, desto höher ist das Active Premium des Fonds, bei gegebenem gleichen Risiko.

Das Treynor Ratio ist das Active Premium geteilt durch das Beta. Das Treynor-Ratio misst den Beta-adjustierten Excess Return.

Alle Rechte vorbehalten. Dieser Rating Report beruht auf Fakten und Informationen, deren Quellen wir für zuverlässig halten, ohne jedoch deren Richtigkeit und/oder Vollständigkeit garantieren zu können. TELOS GmbH übernimmt keine Haftung für Verluste oder Schäden aufgrund von fehlerhaften Angaben oder vorgenommenen Wertungen. Weder die dargestellten Kennzahlen noch die bisherige Wertentwicklung ermöglichen eine Prognose für die Zukunft. Es kann nicht zugesichert werden, dass die Ziele der Anlagepolitik tatsächlich erreicht werden. Ratings und Einschätzungen können sich ändern und sollten nicht alleinige Grundlage für Investmententscheidungen sein. Das Fondsrating stellt kein Angebot und keine Empfehlung oder Aufforderung zum Kauf dar. Die aktuelle Version dieses Reports finden Sie auf unserer [Webseite](#).



**AAA-**  
10/2008

iShares

**U.S. Select Dividend 30 (DE)**

## **Kontakt**

TELOS GmbH  
Kirchgasse 2  
D-65185 Wiesbaden  
[www.telos-rating.de](http://www.telos-rating.de)

Telefon: +49-611-9742-100  
Telefax: +49-611-9742-200  
E-Mail: [tfr@telos-rating.de](mailto:tfr@telos-rating.de)