

**Produktprofil**

Name des Kunden	VdW Versorgungsverband
Name des Fonds	DeAM-Fonds WOP 1
ISIN	DE0008492331
Anlageuniversum	Multi Asset
Benchmark	70% REX Performance Index, 30% Euro Stoxx 50
Anlagewährung	EUR
Erträge	Ausschüttung
Auflegungsdatum	02/01/1970
Fondsvolumen	EUR 174 m per 31/12/2016
Management Fee	0,55% p.a. < 50 Mio., 0,50% p.a. > 50 Mio. EUR; mind. 50T EUR
Fondsmanager	Christian Bouton
Gesellschaft	Deutsche Asset Management Investment GmbH
Internet	<a href="http://www.deutscheam.de">www.deutscheam.de</a>

**Anlegerprofil**

Anlagehorizont	langfristig
Risikoklasse	niedrig bis mittel
Renditeerwartung	Outperformance des Vergleichsindex
Verlusttoleranz	zwischenzeitliche, kurzfristige Verluste möglich

**TELOS-Kommentar**

Der *DeAM-Fonds WOP 1* ist ein aktiv gemanagter Spezialfonds, der sich durch die dynamische Steuerung der Aktienquote innerhalb der zulässigen Bandbreite auszeichnet. Das Ziel der Portfoliomanager besteht darin, im Sinne des Zugriffs auf „Best Ideas“ einer fachlich und regional modular aufgebauten Researchstruktur Marktopportunitäten zu identifizieren und erfolgreich zu nutzen. Während des gesamten Investmentprozesses wird der Einhaltung der kundenspezifischen Restriktionen und Vorgaben eine sehr hohe Bedeutung beigemessen. Diese Richtlinien bzw. Anlagegrenzen wurden mit dem VdW individuell vereinbart. Der Fonds ist konservativ ausgerichtet.

Die fest etablierte Multi Asset Struktur im Team findet weiter Anwendung. Dies gilt auch für die mit ihr weiter einhergehende duale Herangehensweise aus den Blickwinkeln des Produktes und der Besonderheiten des jeweiligen Investors. Der Zugriff auf die jeweils notwendigen Fachkräfte ist in der Struktur gesichert. Die Anwendung des CIO-Views unter dem seit Dezember 2015 leitend verantwortlichen Stefan Kreuzkamp ist in seiner Funktion der Bündelung des Know-hows von inzwischen über 1000 Kapitalmarkt spezialisten im Sinne eines kohärenten „Big Pictures“ als Leitgröße für alle AM-Einheiten des Hauses fest etabliert. Der Investmentprozess zielt darauf ab, effizient die besten Ideen der gesamten Investmentplattform von Deutsche Asset Management (DeAM) zu filtern. Daher sind auf der Ebene der Ideengenerierung im Multi Asset Gedanken alle Fixed Income, Equity und Makro Analysten der CIO Investment Plattform involviert.

Die Bedeutung der aktiven Allokationsentscheidungen hat in den letzten Jahren insbesondere durch das Zusammenspiel von Teams mit vielfältigen Betrachtungsarten, wie Allokation aus Assetselektionsüberlegung und hierarchischen regionalen Blickwinkeln, an Bedeutung gewonnen. Die Nutzung des globalen Netzwerks des Hauses hat weiter zugenommen. Dabei erfolgte durch die Einführung von Aladdin Research in 2016 durch die Vereinheitlichung von Datenkonstrukten, deren Bearbeitung und des Zugriffs eine nochmalige Effizienzsteigerung. Ebenso ist die zentrale Bedeutung der Portfolio Construction Teams mit ihren Leadportfolios (PCT) als final maßgebliche Einheiten für die jeweiligen speziellen Fondskonstruktionen – und so auch für die des PCTs für diesen Fonds – in der seit 2013 aufgebauten Struktur als

wesentlicher Anker für die Kontinuität stabil. Der gesamte Investmentprozess ist global aufgebaut. Er zielt darauf ab, in mehreren Stufen die besten Investmentideen für das Kundenportfolio nutzbar zu machen. Der Investmentprozess umfasst Research / CIO View (Entwicklung von Investmentideen), Allokation (globale und regionale Allokation nach Referenzen und Assetklassen), Portfoliokonstruktion (Leadportfolios), Portfoliomanagement und Qualitätsmanagement.

Finalisiert werden die Portfoliokonstruktion, die Titelselektion sowie die Implementierung beim Portfolio Management im für den Fonds zuständigen Multi Asset Allocation Team mit der fokussierten Ausrichtung auf Benchmark/Riskbudgeted Fondslösungen. Im Herbst 2014 wurde zur nochmaligen Spezialisierung (i.S. eines „Feintunings“) die Einheit in dieser Struktur unter der übergeordneten Leitung der EMEA Multi Asset Betrachtungen integriert. Das Portfolio Construction Team ist als stabiler Anker unverändert für die Bildung der Leadportfolios als Vorgabe für die Kundenportfolios final verantwortlich. Die personelle Zusammensetzung des PCTs zielt darauf ab, Qualifikation im Hinblick auf den mit der Strategie angesprochenen Kunden zu bündeln. Das resultierende Leadportfolio dient als Vorlage für das reale Kundenportfolio, das anschließend durch den verantwortlichen Portfoliomanager *Christian Bouton* implementiert wird. Im Rahmen dieser Implementierung trägt der Portfoliomanager auch die Verantwortung dafür, dass das individuelle Risikoprofil des Kunden Berücksichtigung findet. Abweichungen im Vergleich zum Modellportfolio sind nur zulässig, wenn diese aus den aktuellen Restriktionsvorgaben seitens des VdWs resultieren (z.B. Konzentration auf Europa). *Christian Bouton* steht dem Kunden auch als Ansprechpartner für Fragen zur Verfügung, die das Management des Fonds sowie das Marktumfeld betreffen. Dieser Austausch wird zur Diskussion für sinnvolle Anpassungen des Restriktionsrahmens genutzt, so dass dieser als dynamisch anzusehen ist.

Die Performance zeigt sich in allen Betrachtungsintervallen als stabil im positiven Bereich. Gleiches gilt für das eingegangene Risiko (hier Volatilität). Dieses gerade mit Blick auf die vorgegebenen relativ konservativen Risikobudgets.

Der *DeAM-Fonds WOP 1* erhält die Bewertung **AAA-**.

## Investmentprozess

Der *DeAM-Fonds WOP 1* (Spezialfonds für den VdW Versorgungsverband) wird durch Deutsche Asset Management verwaltet. Die Verantwortung der Investmententscheidungen obliegen dem zuständigen Portfolio Construction Team (PCT), das aus dem Fondsmanager, zwei weiteren Portfoliomanagern und dem Head Frau Marion Krimmel (Co-Head Multi Asset Allocation) besteht. Für den Fonds sind in diesem Sinne 4 Personen mit sich ergänzendem Wissen i.e.S. verantwortlich. Fondsmanager des Fonds in letzter Instanz ist seit 2011 *Christian Bouton*. Im Rahmen des Investmentprozesses sind klare Verantwortlichkeiten definiert. Darüber hinaus stehen weltweit über 1000 Investmentsspezialisten für Fixed Income, Aktien, Multi Asset, Alternatives, Real Estate und Cash unterstützend zur Seite.

Das Anlageuniversum des Fonds besteht grundsätzlich aus globalen Aktien und Renten. Unter Berücksichtigung der Kundenrestriktionen und -präferenzen sowie des Risikoprofils des VdWs konzentriert sich der Fonds jedoch auf europäische Werte (max. ~10 Aktien ausserhalb Europa) sowie auf der Rentenseite auf Staatsanleihen. Währungsrisiken werden auf Wunsch des Kunden insgesamt gemieden und nur vereinzelt eingegangen. Die Aktiengewichtung liegt gemäß den Vereinbarungen mit dem VdW in der Regel zwischen 20% und 40%, kann aber auch auf 0% zurückgeführt werden. Auf der Rentenseite steht zwar grundsätzlich die Durationssteuerung im Mittelpunkt des Investmentprozesses, doch kann die Bedeutung weiterer Alphaquellen (z.B. Credit) in Abhängigkeit des Marktumfeldes (z.B. Niedrigzinsumfeld) dynamisch dynamisch gespielt werden. Dabei wird Investmentgrade als Maßstab vorgegeben (Kundenwunsch). Das Anlageziel besteht langfristig darin, eine Outperformance gegenüber der mit dem VdW vereinbarten Benchmark (70% REX Performance Index und 30% Euro Stoxx 50) zu erzielen. Die Kassenhaltung wird nicht als Steuerungsfaktor herangezogen. Zusätzlich investiert der *DeAM-Fonds WOP 1* in *DeAM-Fonds WOP 3*. Die Benchmark ist in dem Sinne als Risikobudget und Orientierungsgröße zu verstehen, da zur Verfolgung der Ertrag/Risiko-Ziele auch Anlagen außerhalb des Benchmarkuniversums getätigt werden.

Ein PCT ist für die Konstruktion des Leadportfolios verantwortlich. Das jeweilige Leadportfolio ist die Grundlage für alle Kundenportfolios. Im Rahmen der Portfoliokonstruktion erfolgt die Implementierung des Kundenportfolios auf Basis des Leadportfolios unter Berücksichtigung der kundenspezifischen Restriktionen. Abweichungen im Vergleich zum Leadportfolio sind nur zulässig, wenn diese durch die individuellen Vorgaben und das Risikobudget

## Qualitätsmanagement

Die Portfoliokonstruktion erfolgt unter Berücksichtigung der kundenindividuellen Restriktionen und des mit dem VdW vereinbarten Risikobudgets. Die Einhaltung dieser kundenspezifischen Vorgaben sowie die Einhaltung aller rechtlichen Restriktionen wird vor Orderausführung automatisch und systemgestützt überprüft. Das Performance- und Risikoprofil des Spezialfonds wird durch den Portfoliomanager sowie durch die unabhängige Abteilung Asset Management Risk (AMR) fortlaufend überwacht. In diesem Zusammenhang wird u.a. auch ein breites Spek-

## Team

*Christian Bouton* fungiert seit Juli 2011 als verantwortlicher Portfoliomanager für den *DeAM-Fonds WOP 1*. *Christian Bouton* hat langjährige Erfahrung im Multi Asset Bereich und im Bereich derivativer Anlagestrategien, die im Dialog mit dem VdW für den Investmentprozess fruchtbar gemacht werden können. Die in den Investment-

des Kunden bedingt werden.

Bei der Einzeltitelselektion werden sowohl qualitative als auch quantitative Kriterien berücksichtigt. Spezialisierte Klassen-/Anlageexperten der Investment Plattform liefern hierbei effektive Unterstützung für das PCT. Sie stellen im allocationsgetriebenen Researchprozess u.a. auch Bottom-Up Portfolioideen als weiteren Baustein im Researchprozess. Aus den Einzeltitelempfehlungen generiert das PCT das Leadportfolio, welches sich an einer internen Benchmark orientiert. Bei der Bottom-up Einzeltitelauswahl greift das PCT auf die umfangreichen Analysen der Fixed Income Spezialisten (z.B. hinsichtlich des Durationsmanagements, der Positionierung auf der Zinskurve oder der Kreditanalyse) und der Aktienspezialisten (z.B. bei der Identifizierung von Investmentthemen sowie aussichtsreichen Branchen und Unternehmen) von *Deutsche Asset Management* zurück. Dabei finden intern entwickelte Scoring-Modelle Anwendung. Das gesamte globale Spektrum der im Unternehmen erbrachten Analysen wird nunmehr in der Research-Plattform „Aladdin Research“ gebündelt und ist dort für das PCT jederzeit einsehbar. Bei „Aladdin Research“ handelt es sich insgesamt um ein komplexes System, dessen Anspruch es ist, das Research der Investmentplattform des Asset Management Teils des *Deutsche Bank* Konzerns abzudecken. In „Aladdin Research“ findet hauptsächlich internes, aber auch teilweise externes Research Anwendung (beispielsweise Credit Delta UBS). Die seinerzeit in der zentralen Researchdatenbank „G-Cube“ erfassten Research-Schemata finden sich weiterhin unverändert in der neu implementierten „Aladdin Research“ Umgebung.

Die Investmententscheidungen werden im Team getroffen, wobei konsensuale Entscheidungen angestrebt werden. Hierbei wird ein dynamischer Entscheidungsfindungsprozess gelebt. Kauf- bzw. Verkaufsentscheidungen werden durch den Portfoliomanager im Order Management System erfasst und von dort automatisch an den internen Trading Desk von Deutsche Asset Management übermittelt. Die Ausführung erfolgt anschließend unter Best Execution Gesichtspunkten.

Ein umfassendes Prozessmanagement ist wesentlicher Bestandteil auf allen Stufen des Investmentprozesses, angefangen von der Analyse durch die Multi Asset-Spezialisten bis hin zur Portfoliokonstruktion des Spezialfonds. Der Fonds profitiert sowohl hinsichtlich des verfügbaren Researchs als auch hinsichtlich des unabhängigen Risikomanagements und parallel geschalteter unabhängiger Qualitätskontrollteams von den umfangreichen Kapazitäten und Ressourcen des Deutsche Bank Konzerns.

trum relevanter Risikokennzahlen berechnet sowie Szenarioanalysen, Stresstests und Attributionsanalysen durchgeführt. Der Tracking Error hat die Funktion, als Orientierung für das Risiko zu dienen. Mit Hilfe von Stresstests wird ein internes Beta berechnet. Abweichungen zwischen dem Lead- und Kundenportfolio werden analysiert. Die Qualität einzelner Empfehlungen der Fixed Income- und Aktienspezialisten sowie die Titelauswahl durch das PCT sind Gegenstand regelmäßiger Beurteilungen.

prozess involvierten Mitarbeiter verfügen über langjährige Investmenterfahrung. Insgesamt sind die beteiligten Mitarbeiter sehr gut qualifiziert. Die Qualität und der Erfolg der Investitionsempfehlungen bzw. Anlageentscheidungen der Mitarbeiter sind auch ein wesentlicher Bestandteil von deren Kompensation.

**Investmentcharakteristik**

<i>Wichtige externe Einflussfaktoren</i>	<i>Wichtige Steuerungsgrößen</i>
Aktienmarkt (Niveau)	Assetgewichtung
Branchenentwicklung	Assetauswahl
Langfristige Zinsen (Niveau)	Währungsgewichtung
Credit Spreads	Branchengewichtung
Konjunktur	Laufzeitenallokation

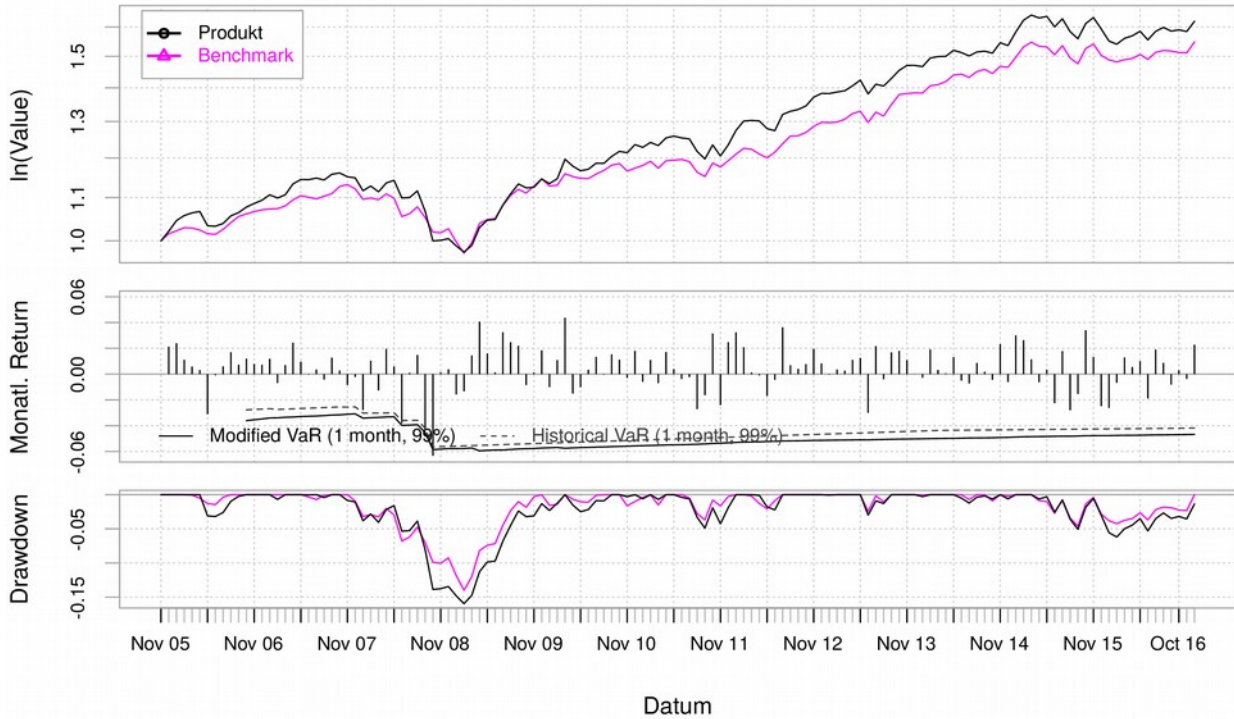
**Produktgeschichte**
**Monatliche Returns**

	2007	2008	2009	2010	2011	2012	2013	2014	2015	2016
<b>Jan</b>	1.2	-2.8	-1.6	-1.0	-0.6	3.2	-0.0	-0.3	3.0	-2.6
<b>Feb</b>	-0.7	1.0	-1.3	1.1	1.1	2.1	0.3	1.9	2.6	-0.7
<b>Mrz</b>	0.7	-1.3	1.4	4.4	-0.7	0.1	0.3	0.3	1.1	1.3
<b>Apr</b>	2.4	2.0	4.1	-1.5	1.7	-0.1	1.1	0.1	-0.6	0.6
<b>Mai</b>	1.0	0.6	1.6	-1.0	0.4	-1.7	1.3	1.3	0.3	1.0
<b>Jun</b>	-0.0	-3.8	0.1	0.3	-0.4	-0.4	-3.0	-0.5	-2.3	-1.9
<b>Jul</b>	0.4	0.1	3.2	1.3	-0.2	3.6	2.2	-0.7	1.8	1.9
<b>Aug</b>	-0.4	1.5	2.5	-0.0	-2.7	0.7	-0.4	0.9	-2.8	0.9
<b>Sep</b>	1.3	-4.4	2.2	1.5	-1.6	0.4	1.7	0.2	-1.5	-0.8
<b>Okt</b>	0.3	-6.3	-0.8	1.1	3.1	0.8	1.8	-0.4	3.4	0.3
<b>Nov</b>	-0.8	0.1	0.1	-0.3	-2.4	2.0	1.1	2.3	1.3	-0.4
<b>Dez</b>	-0.2	0.4	1.8	1.8	2.5	0.8	0.0	-0.6	-2.5	2.3
<b>Produkt</b>	5.0	-12.5	14.0	7.8	-0.1	12.0	6.4	4.5	3.7	1.7
<b>Benchmark</b>	4.7	-8.4	11.6	2.4	1.6	8.8	6.7	5.8	2.7	3.0

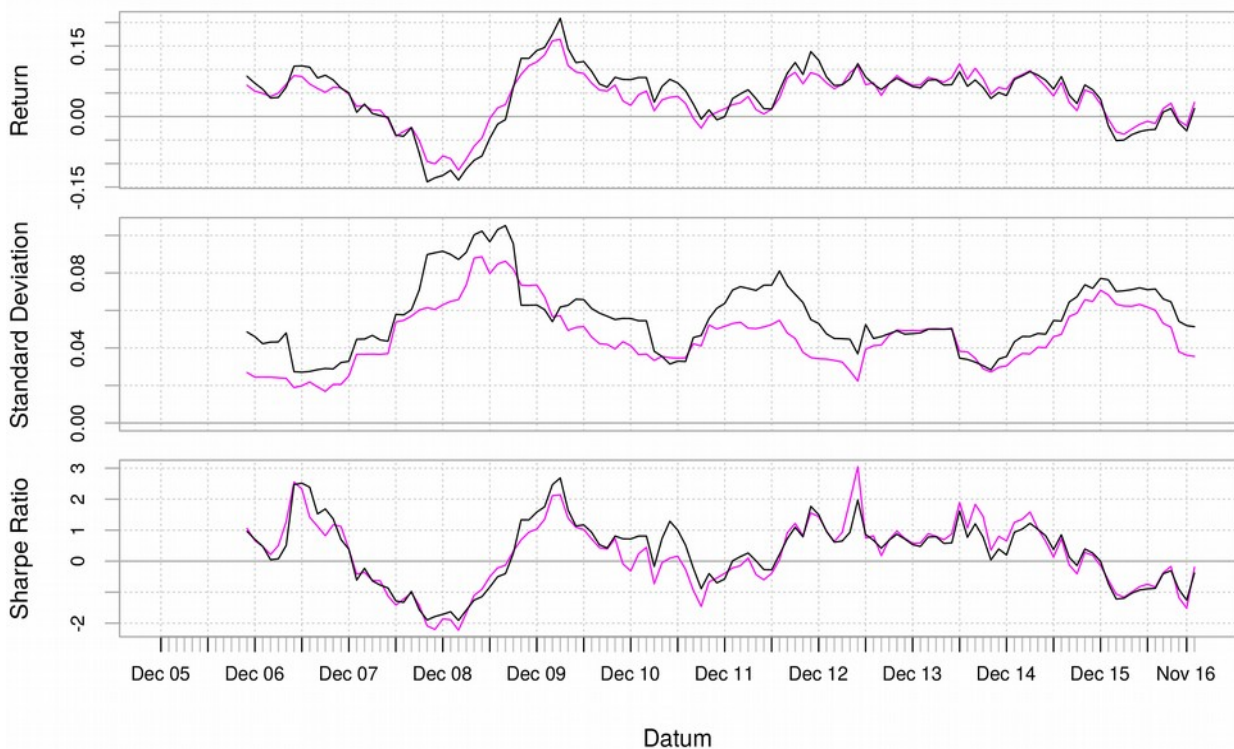
<i>Statistik per Ende Dez 16</i>	<i>1 Jahr</i>	<i>2 Jahre</i>	<i>3 Jahre</i>	<i>5 Jahre</i>	<i>7 Jahre</i>	<i>10 Jahre</i>
<i>Performance (annualisiert)</i>	1.71%	2.70%	3.28%	5.58%	5.08%	4.01%
<i>Volatilität (annualisiert)</i>	5.13%	6.41%	5.57%	5.36%	5.50%	6.06%
<i>Sharpe-Ratio</i>	0.31	0.38	0.48	0.86	0.66	0.31
<i>bestes Monatsergebnis</i>	2.27%	3.40%	3.40%	3.63%	4.37%	4.37%
<i>schlechtestes Monatsergebnis</i>	-2.63%	-2.80%	-2.80%	-3.00%	-3.00%	-6.33%
<i>Median der Monatsergebnisse</i>	0.42%	0.44%	0.30%	0.38%	0.34%	0.34%
<i>bestes 12-Monatsergebnis</i>		3.71%	9.55%	11.97%	13.80%	20.88%
<i>schlechtestes 12-Monatsergebnis</i>		-5.13%	-5.13%	-5.13%	-5.13%	-13.88%
<i>Median der 12-Monatsergebnisse</i>		-2.73%	2.76%	6.42%	6.18%	5.72%
<i>längste Verlustphase</i>	7	21	21	21	21	28
<i>maximale Verlusthöhe</i>	-3.28%	-6.20%	-6.20%	-6.20%	-6.20%	-15.96%

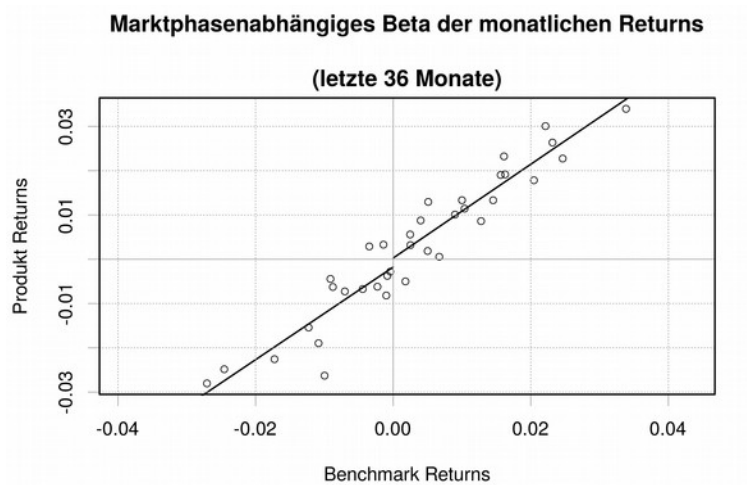
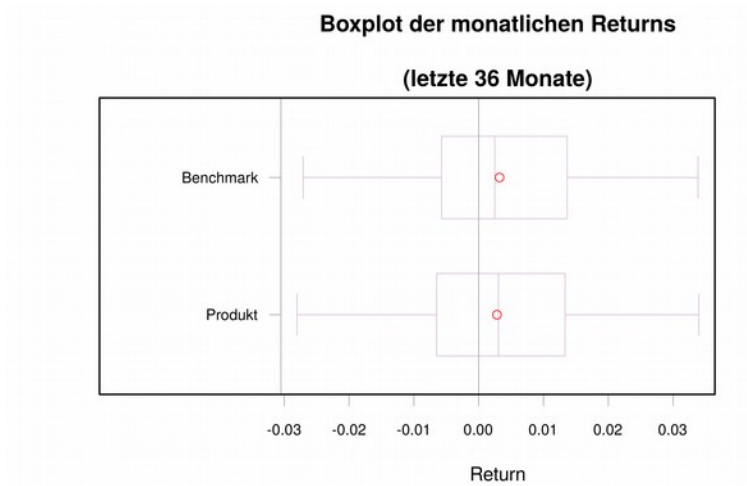
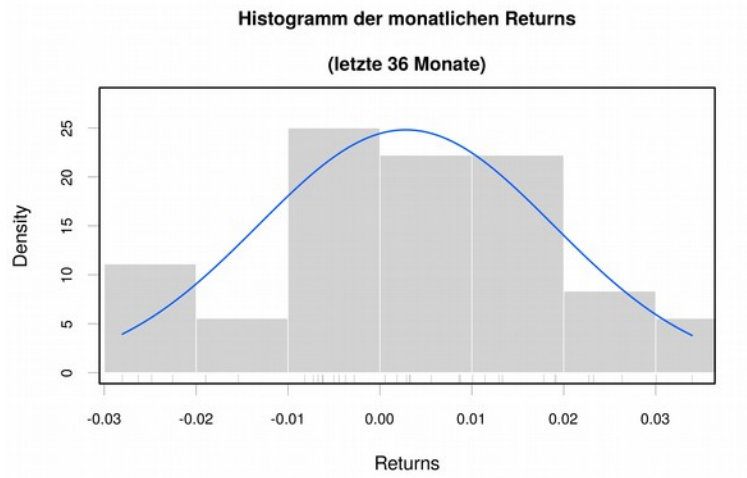
<b>Fonds vs. Benchmark (letzte 36 Monate)</b>	
<b>Jensen Alpha</b>	-0.00
<b>Jensen Alpha (annualisiert)</b>	-0.01
<b>Beta</b>	1.11
<b>R-squared</b>	0.91
<b>Korrelation</b>	0.95
<b>Tracking Error</b>	0.02
<b>Active Premium</b>	-0.01
<b>Information Ratio</b>	-0.30
<b>Treynor Ratio</b>	0.02

**Performance**



**Rollierende 12-Monats- Performance**





## Erläuterungen

### TELOS-Ratingskala

- AAA Der Fonds erfüllt höchste Qualitätsstandards
- AA Der Fonds erfüllt sehr hohe Qualitätsstandards
- A Der Fonds erfüllt hohe Qualitätsstandards
- + / - differenzieren nochmals innerhalb der Ratingstufe

Das **Produktprofil** beinhaltet allgemeine Informationen zum Fonds, zur Gesellschaft sowie zum verantwortlichen Fondsmanager.

Das **Anlegerprofil** ermöglicht dem Investor einen schnellen Abgleich seiner Erwartungen mit der „offiziellen“ Einstufung des Produkts seitens der anbietenden Gesellschaft.

Der **TELOS-Kommentar** fasst die wesentlichen Erkenntnisse des Ratings zusammen und bildet damit eine wichtige Ergänzung zur Ratingnote. Die weiteren Abschnitte beinhalten deskriptive Informationen zum Investmentprozess, dem Qualitätsmanagement und dem verantwortlichen Team.

Die **Investmentcharakteristik** nennt die aus Sicht des Fondsmanagements wichtigsten externen Faktoren, welche die Wertentwicklung des Fonds beeinflussen, sowie die zentralen Größen für dessen Steuerung.

Die **Produktgeschichte** stellt die Entwicklung des Fonds im Vergleich zum Geldmarkt und gegebenenfalls zur Benchmark unter Performance- und Risikogesichtspunkten graphisch und tabellarisch dar, basierend jeweils auf den Werten zum Monatsende. Fonds- und Benchmarkdaten werden von der Fondsgesellschaft bereitgestellt.

Die **Performance** des Fonds wird auf Basis reinvestierter Preise berechnet: Ausschüttungen werden also rechnerisch umgehend in neue Fondsanteile investiert. Dadurch ist die Wertentwicklung ausschüttender und thesaurierender Fonds untereinander vergleichbar. Die Vorgehensweise entspricht der „BVI-Methode“. Orientiert sich das Fondsmanagement an einer **Benchmark**, so wird deren Entwicklung abgebildet, andernfalls wird in Abstimmung mit der Gesellschaft indikativ ein geeigneter Vergleichsindex herangezogen.

Das **Sharpe-Ratio** gibt Aufschluss über die „Mehrertragsrate“ des Fonds gegenüber einer risikolosen Geldanlage im Verhältnis zum eingegangenen Gesamtrisiko. Die hierbei verwendete Volatilität ist die annualisierte Standardabweichung der Monatsrenditen. Als Maßstab für den risikofreien Zinssatz dienen Daten des IMF, die auf **FRED** veröffentlicht werden.

Der **Median der Monatsergebnisse** ist dadurch gekennzeichnet, dass jeweils die Hälfte aller im betrachteten Zeitraum aufgetretenen Monatsrenditen mindestens bzw. höchstens so groß wie dieser Wert ist. Infolgedessen ist

diese Kennzahl unempfindlicher gegenüber „Ergebnisausreißern“ als etwa der Mittelwert. In analoger Weise ist der **Median der 12-Monatsergebnisse** zu interpretieren. Die längste Verlustphase ist die Anzahl an Monaten, die der Fonds benötigte, um nach Verlusten den höchsten im betrachteten Zeitraum schon erreichten Stand wieder zu erreichen oder zu überschreiten; falls dies nicht gelang, ist das Periodenende maßgeblich. Entsprechend ist die **maximale Verlusthöhe** der größte Verlust, den der Fonds im betrachteten Zeitraum – ausgehend vom höchsten in dieser Periode schon erreichten Wert – erlitten hat.

Das **Jensen Alpha** misst die Beta-adjustierte (siehe Beta) Outperformance des Fonds gegenüber der Benchmark und wird mittels monatlicher Renditen berechnet. Ein positiver Wert ist ein möglicher Hinweis auf die Erzeugung von Mehrwert durch das Fondsmanagement.

**Beta** ist ein Maß für das Marktrisiko des Fonds. Das Beta ist normalerweise größer (kleiner) als eins, wenn der Fonds volatil (weniger volatil) als die Benchmark ist.

**R<sup>2</sup>** ist das Quadrat der Korrelation (siehe Korrelation). Es ist ein Qualitätsmaß dafür, wie gut sich die Fonds Erträge als lineare Funktion der Markterträge beschreiben lassen. Der Wert liegt zwischen 0 (schlecht) und 1 (gut).

Die **Korrelation** ist ein Maß dafür, wie sich der Fonds und der Markt im Verhältnis zueinander bewegen. Die Korrelation liegt zwischen -1 und +1. Die extremen Werte, d.h. -1/+1 deuten darauf hin, dass sich der Fonds und der Markt immer im Gleichschritt bewegen, -1 in entgegengesetzte Richtungen, +1 in die gleiche Richtung. 0 bedeutet, es gibt keine eindeutige Beziehung.

Der **Tracking Error** ist die Standardabweichung der Differenzen zwischen Fonds und Benchmark-Rendite. Je niedriger der Tracking Error ist, desto genauer folgt das Portfolio dem Index.

Das **Active Premium** (oder **Excess Return**) misst die Out-/Underperformance eines Fonds im Vergleich zu seiner Benchmark.

Das **Information Ratio** ist das Active Premium geteilt durch den Tracking Error. Je höher das Information-Ratio, desto höher ist das Active Premium des Fonds, bei gegebenem gleichen Risiko.

Das **Treynor Ratio** ist die Überschussrendite gegenüber einer risikolosen Geldanlage geteilt durch das Beta. Das Treynor-Ratio misst also die Beta-adjustierte Outperformance gegenüber einer risikolosen Geldanlage.

Alle Rechte vorbehalten. Dieser Rating Report beruht auf Fakten und Informationen, deren Quellen wir für zuverlässig halten, ohne jedoch deren Richtigkeit und/oder Vollständigkeit garantieren zu können. TELOS GmbH übernimmt keine Haftung für Verluste oder Schäden aufgrund von fehlerhaften Angaben oder vorgenommenen Wertungen. Weder die dargestellten Kennzahlen noch die bisherige Wertentwicklung ermöglichen eine Prognose für die Zukunft. Es kann nicht zugesichert werden, dass die Ziele der Anlagepolitik tatsächlich erreicht werden. Ratings und Einschätzungen können sich ändern und sollten nicht alleinige Grundlage für Investmententscheidungen sein. Das Fondsrating stellt kein Angebot und keine Empfehlung oder Aufforderung zum Kauf dar. Die aktuelle Version dieses Reports finden Sie auf unserer [Webseite](#).



**AAA-**  
12/2016

DeAM-Fonds WOP 1

Spezialfonds für VdW Versorgungsverband

## **Kontakt**

TELOS GmbH  
Biebricher Allee 103  
D-65187 Wiesbaden  
[www.telos-rating.de](http://www.telos-rating.de)

Telefon: +49-611-9742-100  
Telefax: +49-611-9742-200  
E-Mail: [tfr@telos-rating.de](mailto:tfr@telos-rating.de)